

Lancia a tramoggia

Manuale di uso e manutenzione

INDICE

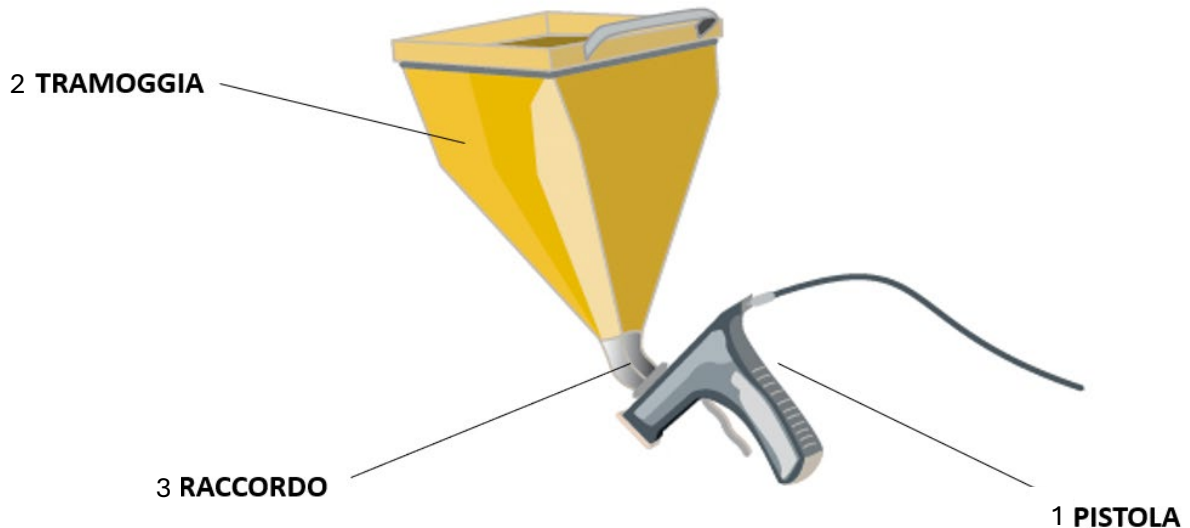
COMPONENTI E ATTREZZATURE NECESSARIE ALL’IMPIEGO DI LANCIA A TRAMOGGIA PER LA POSA DI CONNETTORE CENTROSTORICO CHIMICO	3
1. PREPARAZIONE DEL COMPONENTE “PISTOLA” DELLA LANCIA A TRAMOGGIA	4
2. MONTAGGIO E COLLEGAMENTO DELLA LANCIA A TRAMOGGIA	5
3. PREPARAZIONE E APPLICAZIONE DEL CONNETTORE CENTROSTORICO CHIMICO	6
4. PULIZIA DELL’ATTREZZATURA.....	7



Componenti e attrezzature necessarie all'impiego di Lancia a Tramoggia per la posa di Connettore CentroStorico Chimico

Componenti e attrezzature fornite da Laterlite tramite la vendita della Lancia a Tramoggia.

- Lancia a tramoggia, articolata nei tre componenti:
 1. "Pistola";
 2. Tramoggia;
 3. Raccordo di collegamento



Componenti e attrezzature a carico dell'utilizzatore e necessari all'impiego

- Compressore d'aria (volume di aria di 230 – 400 litri/minuto, pressione di utilizzo pari a 4 – 8 bar);
- Eventuale grasso di vaselina per facilitare la pulizia per l'impiego della lancia a tramoggia;
- Diluente Connettore CentroStorico Chimico (o equivalente diluente epossidico);
- Connettore CentroStorico Chimico, nelle quantità necessarie per l'intervento consumo circa 1 - 1,5 Kg/m², ovvero:
 - o con confezione da 5 Kg di Connettore CentroStorico Chimico vengono realizzati dai 3 ai 5 m² ca.
 - o con confezione da 15 kg di Connettore CentroStorico Chimico di prodotto vengono realizzati dai 10 a 15 m² ca.
- Miscelatore per liquidi o Trapano con frusta.
- Cacciavite a taglio oppure chiave da 7 mm.
- Tubo di trasporto dell'aria dal compressore alla lancia a tramoggia (attacco rapido ad aria compressa).



1. Preparazione del componente “Pistola” della Lancia a Tramoggia

- Assicurarsi che il componente “pistola” sia pulito e privo di residui che possano pregiudicare la posa di Connettore CentroStorico Chimico. Se necessario, ingrassare la camera di deflusso evidenziata in figura 1b con il grasso di vaselina (o vaselina tecnica), avendo cura di verificare che la “pistola” sia scollegata da qualsiasi elemento dell’attrezzatura.



Figura 1 – (a) “Pistola”; (b) Camera di deflusso “Pistola”

- Per velocizzare la posa di Connettore CentroStorico Chimico, impiegare un ugello di diametro 8 mm (fig 2). In alternativa, impiegare gli ugelli



Figura. 2.- ugello da 8 mm della pistola



2. Montaggio e collegamento della lancia a tramoggia

- Collegare la pistola con la tramoggia attraverso il raccordo in dotazione così come rappresentato in figura 3, serrando le fascette posizionate sul raccordo stesso.



Figura.3 - Raccordo “pistola” – tramoggia

- Collegare il tubo di trasporto dell’aria dal compressore alla pistola (figura 4).

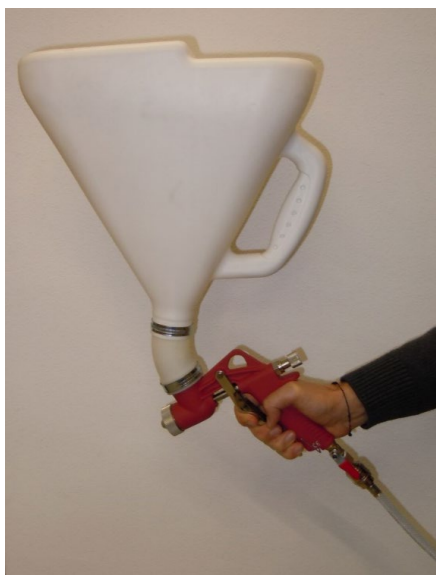


Figura 4 - Tubo di collegamento “pistola” - compressore d’aria



3. Preparazione e applicazione del Connettore CentroStorico Chimico

- Per facilitare le operazioni di applicazione e stesura di Connettore CentroStorico Chimico, si suggerisce di impiegare il prodotto quando presenta una temperatura superiore a 15°C.
- Omogeneizzare il componente B, quindi versarlo nel componente A e mescolare con trapano con frusta a basso numero di giri per almeno un minuto sino a completa omogeneizzazione del prodotto.
- Miscelare, laddove opportuno per facilitare la posa del prodotto, Diluente Connettore CentroStorico Chimico con Connettore CentroStorico Chimico in ragione del 3% massimo in peso per ogni confezione di connettore (max 0,15 litri per confezione di 5 kg e max. 0,45 litri per confezione di 15 kg) con trapano a basso numero di giri sino ad ottenere una miscela omogena.

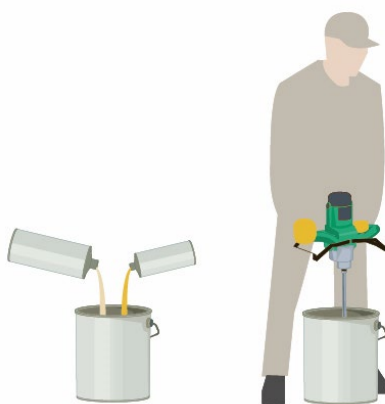


Figura 5 - Miscelazione Connettore Chimico e Diluente Connettore Chimico

- Versare il connettore chimico già miscelato all'interno della tramoggia, **non superando i 2/3 della capienza.**

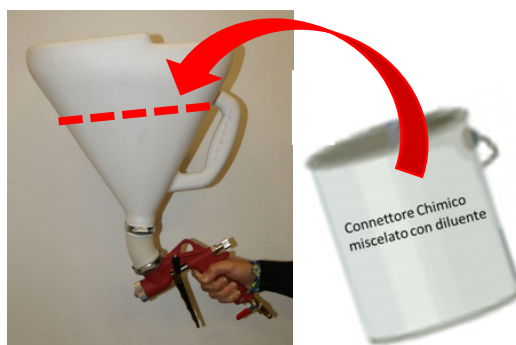


Figura 6 - Riempimento tramoggia con Connettore Chimico miscelato

- Accendere il compressore d'aria.



- Aprire la valvola della pistola per consentire il passaggio dell'aria proveniente dal compressore.



Figura 7 - Valvola passaggio aria pistola

- Dopo aver attentamente **aspirato** il supporto del solaio esistente premere la leva della "pistola", applicare il Connettore CentroStorico Chimico sul supporto da consolidare (anche **direttamente sul solaio** con la rete d'armatura già posizionata), entro il tempo aperto del prodotto (vedi scheda tecnica di prodotto, www.leca.it).

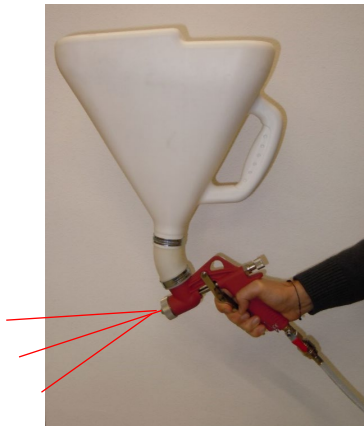


Figura.9 - Posa in opera Connettore Chimico, sul solaio/solaio armato

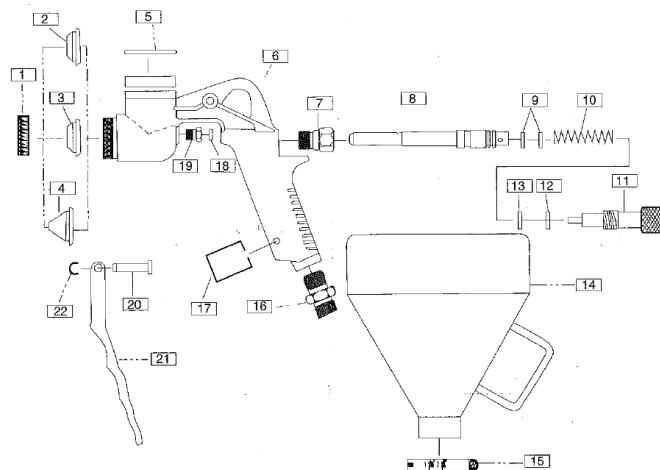
- Per assicurare l'efficacia del sistema di rinforzo e il rispetto delle certificazioni, si raccomandano due passate sino a completa ricopertura del solaio e in ogni caso un consumo minimo di Connettore Chimico di 1 kg/m².

4. Pulizia dell'attrezzatura

- Al termine della posa del Connettore CentroStorico Chimico e in ogni caso nel caso di inutilizzo della lancia a tramoggia per un tempo superiore a 2 ore, procedere alla completa pulizia dell'attrezzatura. Anche dopo un tempo di utilizzo superiore alle 3-4 ore va eseguita la pulizia completa.
- Impiegare Diluente Connettore Chimico per la pulizia della tramoggia, avendo cura di rimuovere i residui di connettore chimico presenti all'interno della stessa e nel tubo di raccordo.



Elenco dei componenti



	DESCRIZIONE		DESCRIZIONE
1	Anello di tenuta	12	O - ring
2	Ugello da 4.0 mm	13	Guarnizione
3	Ugello da 6.0 mm	14	Tramoggia di plastica
4	Ugello da 8.0 mm	15	Morsetto
5	O - ring	16	Connessione
6	Corpo in alluminio	17	Anello a clip
7	Guida di regolazione	18	O - ring
8	Albero	19	Adattatore
9	O - ring	20	Perno
10	Molla	21	Grilletto
11	Montaggio	22	E - ring

Gli ugelli da 4.0 e 6.0 mm sono adatti per materiali di viscosità media, mentre l'ugello da 8.0 mm è adatto per materiali ad alta viscosità. La quantità del prodotto erogato è controllata dalla regolazione della pressione dell'aria, quest'ultima può essere variata dalla valvola di regolazione della pistola. La capacità della tramoggia è di circa 5.5 litri. La valvola dell'aria da 8.0 mm è collegata ad un tubo flessibile.

Distinti saluti

Assistenza Tecnica

Laterlite

Il presente Manuale non costituisce specifica. I dati riportati, pur dettati dalla nostra migliore esperienza e conoscenza, sono puramente indicativi. Sarà cura dell'utilizzatore stabilire se il prodotto è adatto o non adatto all'impiego previsto, assumendosi ogni responsabilità derivante dall'uso del prodotto stesso. I prodotti Laterlite sono destinati al solo uso professionale. Verificare l'ultima revisione del Manuale lancia a tramoggia sul sito Leca.it

Edizione 11-25 - rev 01

